

令和2年度 事業報告

主な事業を紹介

新型コロナウイルス感染症の影響を受けながらも、「安心づくり」「地域づくり」「人づくり」を柱とした事業に取り組みました。

安心づくり

さまざまな福祉課題を抱える人に寄り添い、支援に取り組みました。住民や関係機関と連携した支援体制の強化に努め、その人らしい生活の実現を図りました。また、新型コロナウイルス感染症の影響によりお困りの方への緊急的支援を実施しました。

地域づくり

新型コロナウイルス感染拡大防止のため、多くの地域福祉活動が中止・延期を余儀なくされました。コロナ禍においても地域の支え合いの取組が進められるよう支援に取り組みました。

人づくり

地域で福祉活動に参加する人を広げるために、研修事業に取り組みました。また、福祉への関心を高め、理解を広げるために学校や企業などで福祉教育の取組を推進しました。

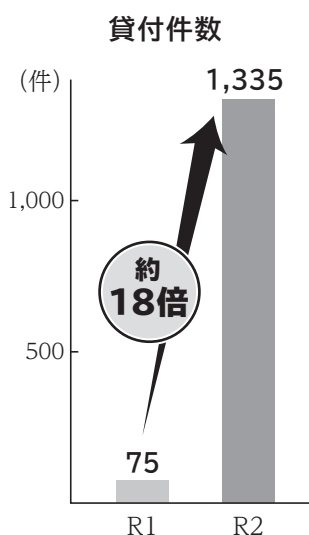
安心づくり

生活支援課

生活や経済的な困りごとを抱える方への相談に応じ、一人ひとりの状況に合わせて解決策を考え支援を行いました。

- 地域生活相談事業
- 自立相談支援事業
- 就労準備支援事業
- 生活福祉資金貸付事業
- 家計改善支援事業
- 生活物品支援事業
- 民生融金貸付事業

生活にお困りの方の経済的自立や生活意欲の助長を図るため、生活福祉資金の貸付をしました。また、新型コロナウイルス感染症による休業や失業で生活資金にお困りの方へ緊急小口資金及び総合支援資金の特別貸付をしました。



高齢者あんしん支援センター

高齢者（65歳以上の方）が住み慣れた地域で自分らしい自立した生活を継続できるよう支援を行いました。

- 相談対応 8,829件
- 成年後見・虐待・困難事例などの対応 378件
- 介護予防普及啓発
- 介護予防支援・介護予防ケアマネジメント
- 地域ケア会議の開催

いずも権利擁護センター

認知症や知的障がい、精神障がいのある方などで権利侵害を受けやすい方が地域で安心して生活できるよう支援を行いました。

- 日常生活自立支援事業
相談対応・支援件数 9,175件
- 法人後見事業
相談対応・支援件数 974件
- 障がい者入居債務保証事業
- 財産保全サービス事業
- 市民後見推進事業

多機関協働による総合的な相談支援

令和2年10月1日から、出雲市による「出雲市総合相談事業」の一部を受託しました。複雑化・多様化した生活課題について多くの機関が連携・協働しながら支援を行いました。

新型コロナウイルス感染症の

影響を受けた方に対する支援

- オンライン福祉相談の開設
- 緊急フードドライブ事業

地域住民や企業の皆さまからお寄せいただいた食品や日用品を、経済的に困りの方へ提供しました。

皆さまの
あたたかいお気持ちを
延べ530人のもとへ
お届けすることが
できました。
ありがとうございました。



地域住民の主体的な福祉活動の推進

地域づくり

- 地区社会福祉協議会等活動総合支援事業
41地区社協の福祉活動に1,455万3,896円助成しました。

子どもの居場所づくり（子ども食堂等）、地域住民による助け合い活動の新たな取組を重点的に支援しました。

- 福祉団体活動助成事業
21団体に597万円を助成しました。

- ふれあいサロン活動助成事業
55団体のサロン活動に2,478万8,021円助成しました。

新型コロナウイルス感染症の対策や他団体の様子を伝え、活動再開に向け支援しました。



地域住民等の参加と協働による 福祉のまちづくりの推進

● 認知症高齢者等SOSメール安心ネットワーク事業

● 出雲市生活支援体制整備事業

・ 地域における支え合いの体制づくり

・ 生活支援サービスの充実

● 住民参加型在宅福祉サービス事業

・ たすけあいボランティア事業

・ すこやか訪問事業

● 共同募金歳末助け合い事業



福祉サービスの提供

● 車いすの貸出事業

● ガイドヘルプ事業



人づくり

ボランティア活動の促進

● ボランティア・まちづくりセンター運営

ボランティア活動に参加する人の拡大

● ボランティア講座（全2回）

新型コロナウイルス感染症の影響により、ボランティア活動が自粛、縮小するなか、活動の再開または今後活動を始めたい方等へのきっかけづくりとして講座を開催しました。

福祉教育の推進

● 福祉学習支援

実施回数 55回

参加者 2,187人

● あいサポート運動推進事業

実施回数 41回

参加者 1,814人

● 災害ボランティア活動の支援

出雲市及び出雲市総合ボランティアセンターと共同で災害ボランティアセンター設置運営の訓練を行いました。

法人運営

● 法人運営事業

● 広報紙「社協だよりいずも」の発行

● 音訳広報発行事業

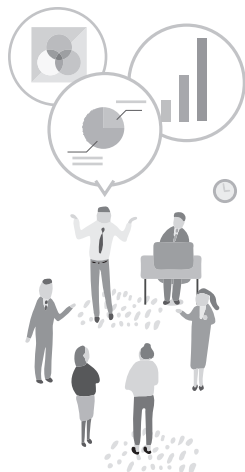
● 点訳広報発行事業

● ホームページの運営管理

● 地域福祉活動計画推進事業

● 災害見舞への取組

● 会館管理

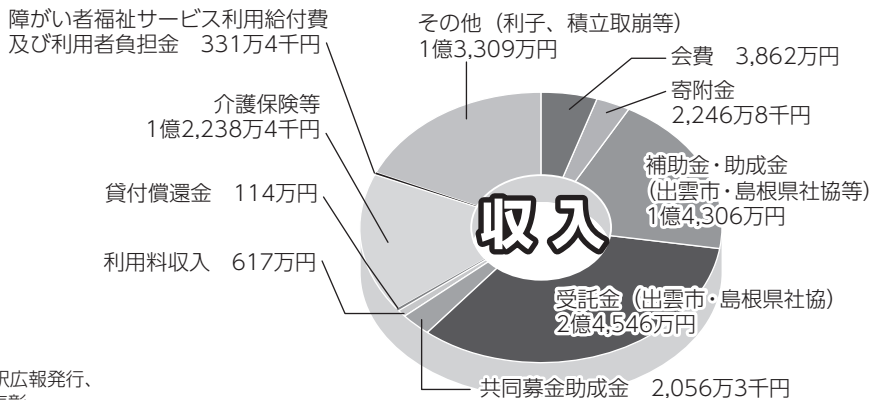


令和2年4月1日～令和3年3月31日

決算額

7億3,626万9千円

令和2年度
決算報告



企画広報

(社協だより、ホームページ、音訳広報発行、地域福祉活動計画、福祉大会・表彰、総合相談事業等) 1,743万1千円

ボランティア・まちづくりセンター (ボランティア・まちづくりセンター運営事業、研修会等) 397万6千円

次年度へ繰越 5,599万2千円

令和2年度の寄附金を令和3年度事業の財源として活用するための積立 2,227万6千円

法人運営事業 (役員会、役員人件費、事務費等) 1億3,595万4千円

施設管理事業 (出雲市社会福祉センター、平田福祉館、多岐地域福祉センター) 2,335万円

高齢者あんしん支援センター 2億8,354万4千円

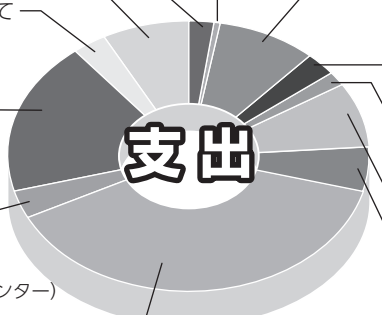
地域福祉 (生活支援体制整備事業、福祉団体・ふれあいサロン・地区社協への助成、多岐・湖陵・斐川地域見守りネットワーク事業、車イス貸出事業、福祉教育等) 6,519万5千円

共同募金 (福祉団体・ふれあいサロン・地区社協への助成、認知症高齢者等SOSメール、点訳広報発行、歳末たすけあい事業等) 2,057万3千円

在宅福祉 (たすけあいボランティア事業、養育支援訪問事業におけるヘルパー派遣業務、ガイドヘルプ事業) 1,236万6千円

生活支援課 5,731万1千円

いずも権利擁護センター 3,830万1千円



貸借対照表

(単位：千円)

(単位：千円)

借方	
科目名	金額
《資産の部》	
流動資産	95,926
現金預金	71,137
事業未収金	23,197
未収金	7
未収補助金	161
立替金	1
前払費用	296
預け金	1,127
固定資産	904,970
基本財産	53,877
定期預金	9,000
建物	44,877
その他固定資産	851,093
土地	11,294
建物	55,280
車両運搬具	1,901
器具及び備品	1,350
ソフトウェア	125
貸付事業資金貸付金	952
長期預け金	121,293
退職給付引当資産	67,344
福祉事業積立資産	396,528
センター建設積立資産	200,000
権利擁護積立資産	112,311
助成積立資産	84,217
寄附金積立資産	80,768
修繕積立資産	81,004
たすけあいボラ積立資産	1,528
人件費積立資産 (ガイド)	1,000
運営資金積立資産 (包括)	6,500
地域包括推進事業積立資産	24,226
資産の部合計	1,000,896

貸方	
科目名	金額
《負債の部》	
流動負債	39,933
事業未払金	10,401
その他の未払金	606
未払費用	7,778
預り金	19,316
職員預り金	1,714
前受収益	118
固定負債	214,744
退職給付引当金	214,744
負債の部合計	254,677
《純資産の部》	
基本金	9,000
国庫補助金等特別積立金	45,860
福祉事業積立金	396,528
センター建設積立金	200,000
権利擁護積立金	112,311
助成積立金	84,217
寄附金積立金	80,768
修繕積立金	81,004
たすけあいボラ積立金	1,528
人件費積立金 (ガイド)	1,000
運営資金積立金 (包括)	6,500
地域包括推進事業積立金	24,226
次期繰越活動増減差額	99,805
うち当期活動増減差額	11,179
純資産の部合計	746,219
負債及び純資産の部合計	1,000,896

